

Information der **martens**-Hotline zum Update auf NutriCheck® 4.2


Sehr geehrte Frau Kollegin, sehr geehrter Herr Kollege,

wir freuen uns, Ihnen beiliegend ein Update auf die neue Version 4.2 des Programms Nutri-Check® überreichen zu können.

Erhalten Sie dieses Update auf CD-Rom? Dann empfehlen wir Ihnen, aufs online-Update umzustellen. Sie sparen dadurch nicht nur Kosten, sondern verfügen über tagesaktuelle Daten! Näheres über das online-Update sowie einen Bestellschein finden Sie im Programm unter dem Menüpunkt „Systemverwaltung“ und dort im Untereintrag „Update-Einstellungen“ sowie auf Seite 3 dieser Anleitung.

Folgende Neuerungen enthält Ihr Update:



Leichter-Leben-Statistik

Nach dem Öffnen der Statistikfunktion über den Button  lassen sich jetzt Sonderauswertungen anwählen. Im Moment steht als einzige Sonderauswertung die Statistik für die Leichter-Leben-Aktion zur Verfügung. Als Ergebnis liefert sie einen Ausdruck wie folgt:

Leichter-Leben-Statistik		
Auswertung vom 01.05.2006 bis 04.08.2006		
Teilnehmer:	gesamt	3
	Frauen	3
	Männer	0
Gewichtsverlust:		
Summe		8 kg
	Frauen	8 kg
	Männer	- kg
Durchschnitt		2,7 kg/Teilnehmer
	Frauen	2,7 kg/Frau
	Männer	- kg/Mann
Maximal		8 kg
	Frauen	8 kg
	Männer	- kg
Mindestens		-2 kg
	Frauen	-2 kg
	Männer	- kg

Recall-System

Mit dem Recall-System lassen sich Patienten herausuchen, die seit längerem nicht mehr zur Ernährungsberatung bzw. zum GewichtsCheck erschienen sind. Von den gefundenen Patienten-Adressen kann eine Steuerdatei zum Drucken von Serienbriefen erstellt werden. Um das

Recall-System zu starten, klicken Sie auf den Button . Es öffnet sich ein Fenster, in dem Sie die Kriterien zur Patientensuche eintragen können. Als Ergebnis der Suche teilt Ihnen das Programm zunächst die Anzahl der gefundenen Patienten mit. Sie können sich anschließend die Liste der gefundenen Patienten anzeigen und über den Button  **Steuerdatei** eine Steuerdatei für einen Serienbrief erzeugen lassen.

Email-Versand

Der Ergebnisbericht sowie die Texte aus dem Nährstoff-Lexikon lassen sich jetzt über den Button „Mail“ direkt aus dem Programm heraus per Email versenden.

Persönliche Richtwerte

Der individuelle Eiweißbedarf kann jetzt auch in Gramm pro kg Körpergewicht eingetragen werden.

Soll-Ist-Auswertung

In der Auswertung finden Sie jetzt neu auch die Werte für die Energiedichte.

LM-Listen-Generator

Sie können jetzt auch innerhalb der Rezept-Datenbank suchen.

Gewichtstest

- Jetzt kann bei Erwachsenen zusätzlich der Bauchumfang ausgewertet werden (aufgrund der medizinischen Literatur des letzten Jahres scheint es, dass der Bauchumfang und damit der Fettanteil im Bauchraum immer mehr an Bedeutung gewinnt und der BMI an Bedeutung verliert).
- Wenn bei Kindern Übergewicht ermittelt wird, können Sie jetzt wie bei Erwachsenen auch, einen Hinweistext zum weiteren Vorgehen abrufen.
- Die Ergebnistexte wurden aktualisiert.

Rezept-Datenbank

- In den Ausdrucken der Rezepte finden Sie ab sofort die Nährstoffdaten doppelt, einmal für eine Portion und einmal für das Gesamtrezept.
- Wenn Sie eigene Rezepte erfassen, können Sie nun die Zubereitungsverluste bei den Vitaminen errechnen lassen und die Nährstoffdaten dementsprechend speichern.
- Die Nährstoffdaten sind jetzt in allen Rezept-, Tagesplan- und Bausteinlisten ersichtlich.

Tagespläne

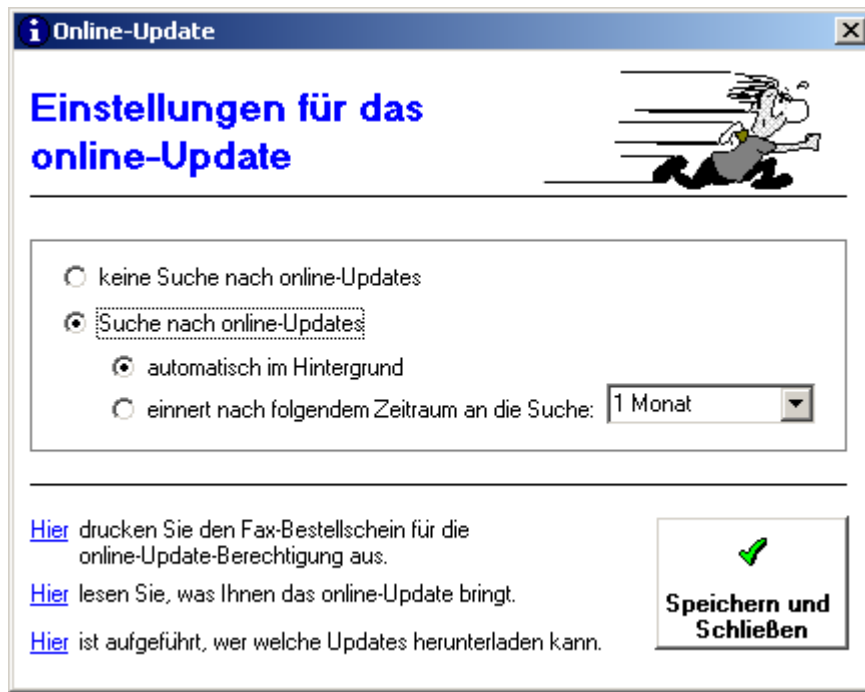
- Die Nährstoffdaten werden für jeden Einzeltag und zusätzlich für alle Tage aufgeführt.
- Das Erstellen von Tagesplänen wurde sehr vereinfacht.

Qualitätssicherung

Sie finden im Programm ein aktualisiertes Formular für Ihre Qualitätsdokumentation.

Online-Update

Zum Festlegen von Kriterien für das online-Update öffnen Sie den Menüpunkt „Systemverwaltung“ und dort den Untereintrag „Update-Einstellungen“:



Wenn Sie online-Updates bestellt (und die Updates deshalb nicht mehr auf CD-Rom erhalten) und einen Zeitraum für die Suche nach online-Updates eingetragen haben, sucht das Programm neuerdings automatisch im Hintergrund, ob Updates vorliegen. Wenn es fündig wird, erhalten Sie in der Taskleiste folgenden Hinweis:



Nach einigen Sekunden wird diese Meldung, falls nicht angeklickt, ausgeblendet und dafür folgendes Icon in die Taskleiste gestellt:



Das Icon erinnert Sie an den noch nicht erfolgten Download der Updates. Sie können ihn jederzeit über dieses Icon oder über den Menüpunkt „Systemverwaltung“ und den Untereintrag „Update via Internet“ veranlassen.

Sonstiges

- Die Möglichkeiten Updates online herunterzuladen wurden erweitert. Datenänderungen innerhalb des Nährstofflexikons können Sie jetzt quasi in Echtzeit abrufen. D.h. sie stehen Ihnen sofort zur Verfügung, nachdem sie von uns freigegeben wurden.
- Es wurden diverse Texte, z.B. im Nährstoff-Lexikon, überarbeitet.
- Die Programmhilfe wurde überarbeitet.
- Das Update enthält darüber hinaus viele Programmanpassungen, -korrekturen, und -erweiterungen.

Suchen Sie bestimmte Bedienungshinweise?
Dann schauen Sie doch einmal in die Programmhilfe.
Dort ist alles Wissenswerte zusammengetragen.

Haben Sie Fragen? oder Wünsche? Wir freuen uns auf Ihre Kontaktaufnahme und wünschen Ihnen weiterhin viel Freude und Erfolg mit dem Programm.

Mit freundlichen Grüßen

Ihr martens-Team

Installation des Updates

Damit Ihnen (für alle Fälle) nach der Installation der neuen Version auch noch die alte mit Ihren Daten zur Verfügung steht, empfehlen wir folgendes Vorgehen:

1. Datensicherung erstellen
2. Update installieren

1. Datensicherung erstellen

Sie finden diese Funktion im Menü unter „Systemverwaltung“ und dort unter „Datensicherung – Sicherung erstellen“. Nähere Hinweise zur Datensicherung finden Sie in der Programmhilfe.

2. Update installieren

Legen Sie die CD-ROM ins CD-ROM-Laufwerk. Die eingelegte CD startet selbsttätig, sofern in Ihrem System die Autostart-Funktion aktiv ist. Andernfalls rufen Sie bitte auf:

[Start]-Button in der Taskleiste
Untermenü: **[Ausführen]**

In der Befehlszeile geben Sie dann ein: **x:setup**
Ersetzen Sie **X**: bitte durch die Kennung Ihres CD-ROM-Laufwerkes!

Klicken Sie dann auf **[OK]**

Das Installationsprogramm startet nun und führt Sie durch die Installation. Es verwendet dabei automatisch das Verzeichnis, in dem Ihre NutriCheck[®]-Version steht. Falls das Installationsprogramm das Zielverzeichnis nicht finden kann, erhalten Sie eine Meldung, mit der Sie die automatische Suche starten können:

Automatische Suche

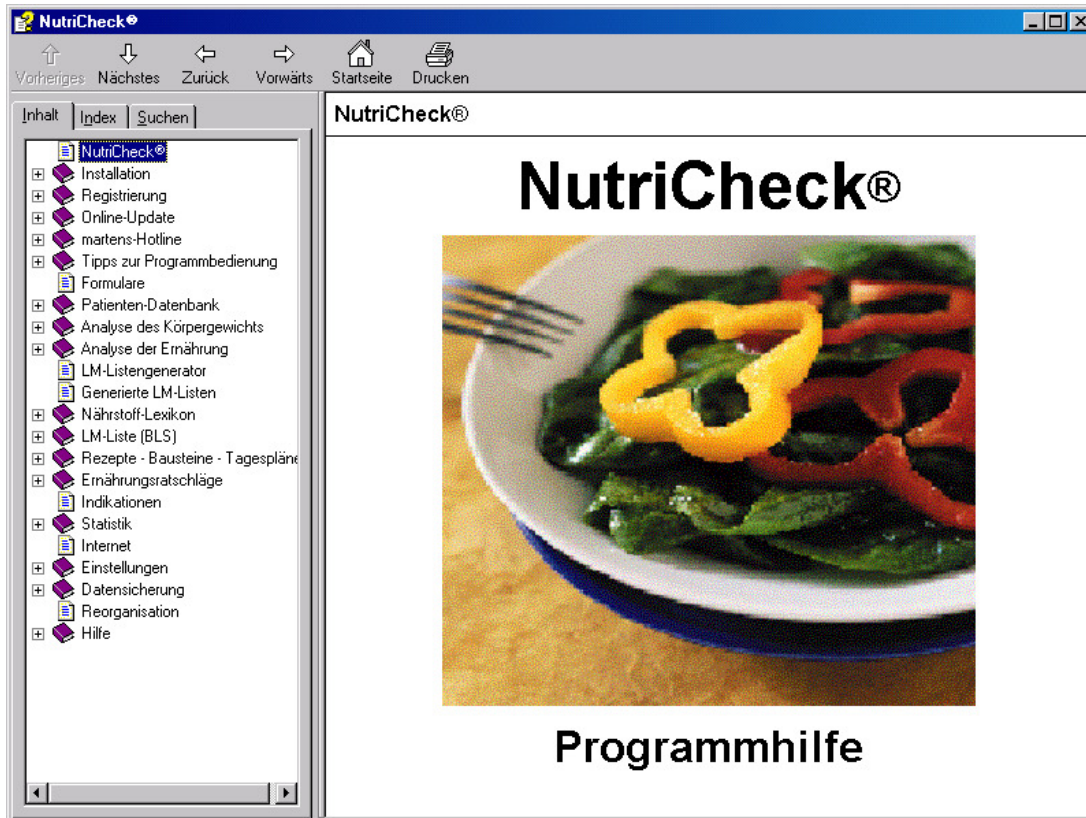
Wenn Sie das Zielverzeichnis kennen, empfiehlt es sich, die automatische Suche abzuschalten (Häkchen durch Anklicken löschen), weil dieser Vorgang insbesondere in großen Netzwerken sehr zeitintensiv sein kann. Geben Sie in diesem Fall das Zielverzeichnis von Hand ein.

→ **Wichtiger Hinweis zur Installation des Updates im Netz!**

Bei diesem Update werden verschiedene Installationsmerkmale auf dem Rechner angepasst. Deshalb ist es erforderlich, dass dieses Update auf jedem Arbeitsplatz installiert wird, der mit NutriCheck[®] arbeitet. Achten Sie darauf, dass Sie als Ziel der Installation immer dasselbe Verzeichnis auf dem Server angeben!

Tipps zum Finden von Informationen in der Programmhilfe

Durch Klick auf den Hilfe-Button öffnet sich die Programmhilfe:



Sie haben folgende Möglichkeiten, in der Programmhilfe zu suchen:

1. **im Inhaltsverzeichnis**
Dieses können Sie sich als Baumstruktur oder in Form einer Liste anzeigen lassen. Das Inhaltsverzeichnis sehen Sie, wenn die Karteikarte „Inhalt“ aktiv ist. Die Baumstruktur steht automatisch nach dem Öffnen der Hilfe zur Verfügung.
2. **im Index**
Den Index öffnen Sie durch Klick auf die Karteikarte „Index“.
3. **über ein Schlüsselwort**
Auf der Karteikarte „Suchen“ können Sie ein beliebiges Schlüsselwort eingeben, nach dem gesucht werden soll.

Haben Sie ergänzende Fragen? Wir sind für Sie da:

martens-Hotline

Email: info@martens.de
Internet: www.martens.de
Fax: 0 91 26/27 85 60
Telefon: 0 91 26/27 85 50
Mo-Fr 9.00 bis 13.00 Uhr