

Information der **martens**-Hotline zum Update auf SanaTip® 3.3

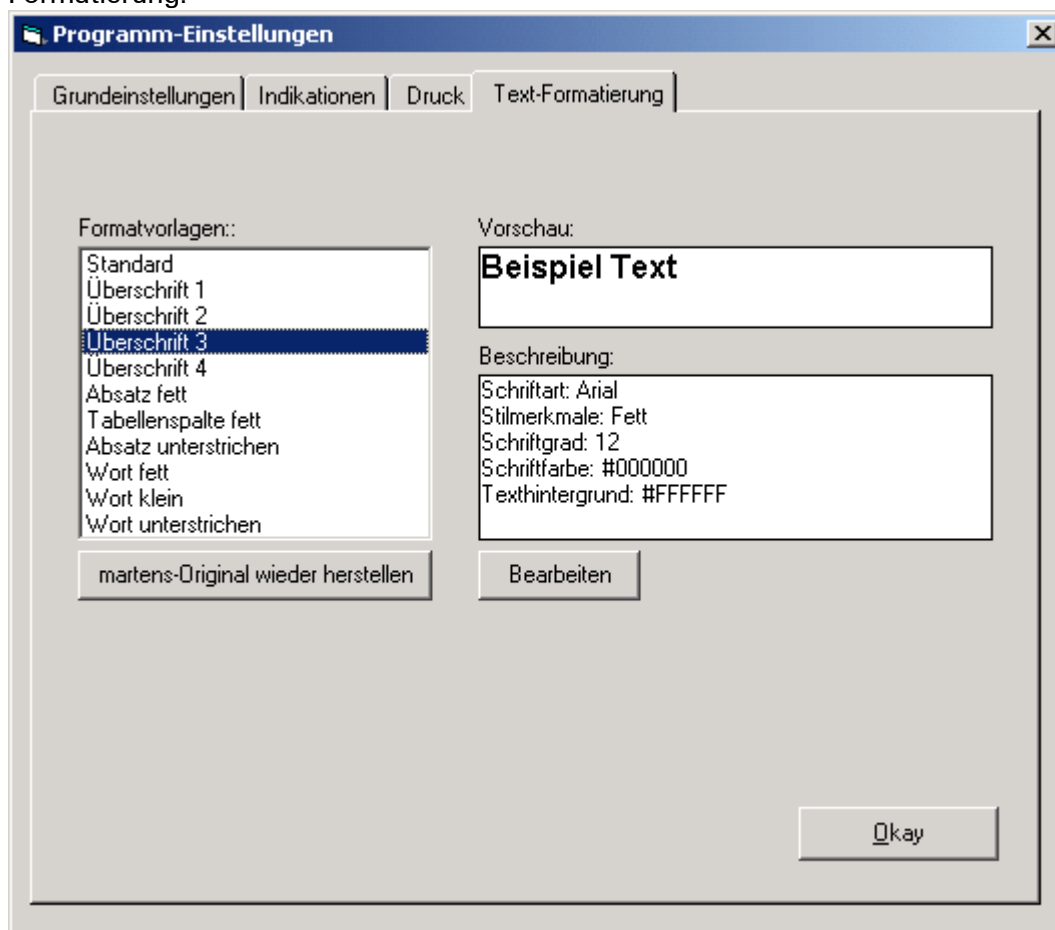
Sehr geehrte Frau Kollegin, sehr geehrter Herr Kollege,

wir freuen uns, Ihnen beiliegend ein Update auf die neue Version 3.3 des Programms SanaTip® überreichen zu können. Folgende Neuerungen enthält Ihr Update:

Funktion, um alle martens-Texte auf einmal umzuformatieren

Die martens-Texte sind über so genannte Style Sheets formatiert. Das hat für Sie den Vorteil, dass Sie sie alle auf einmal auf einfache Weise umformatieren können, beispielsweise an die von Ihnen bevorzugte Schriftart, von Ihrem Betrieb verwendete Farben usw.

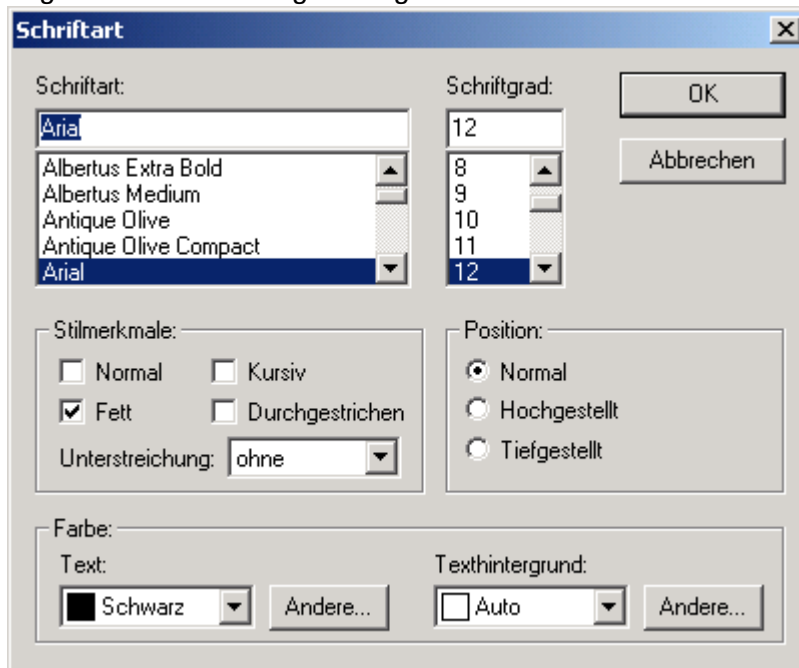
Öffnen Sie dafür [**Systemverwaltung - Einstellungen**] und dort die Karteikarte Text-Formatierung:



Zum Ändern von Formatierungen gehen Sie wie folgt vor:

- Markieren Sie im Abschnitt „Formatvorlagen“ die Textart, die umformatiert werden soll, durch einmaliges Anklicken. Dadurch sehen Sie rechts unter „Vorschau“, wie der Text im Moment aussieht und unter „Beschreibung“ welche einzelnen Formatierungen dem Text zugeordnet sind.

- Klicken Sie zum Ändern der Formatierung auf den Button „Bearbeiten“. Es öffnet sich folgender Formatierungs-Dialog:



- Wählen Sie hier die gewünschten neuen Formatierungen aus. Die Vorgehensweise entspricht der, wie Sie sie von Textverarbeitungsprogrammen, zum Beispiel MS-Word, gewohnt sind.
- Bestätigen Sie Ihre Wahl zum Schluss durch Klick auf den Button „OK“.
- Fahren Sie dann auf der Karteikarte „Text-Formatierung“ mit der nächsten Formatierung wie aufgeführt fort oder beenden Sie durch Klick auf den Button „Okay“.

Bitte beachten Sie:

- Die Formatierung „durchgestrichen“ wird nicht übernommen. Sie geht beim Speichern verloren.
- Unterstreichungen sind nur „einfach“ möglich. Andere, zum Beispiel doppelte Unterstreichungen, werden nicht übernommen und gehen beim Speichern verloren.
- Über Style-Sheets können nur Original-martens-Texte bearbeitet werden, also keine von Ihnen selbst angelegte Texte oder von Ihnen geänderte martens-Texte. Diese müssen Sie bei Bedarf einzeln mit Hilfe der integrierten Textverarbeitung gestalten.

Neue Texte und Textänderungen

Neue Indikationen

Hinzugekommen sind zwei neue Indikationen: COPD und Histamin-Unverträglichkeit

295 Aktualisierungen und Änderungen bei den Indikationen

Um Ihnen stets ausgezeichnete und aktuelle Informationen zur Verfügung zu stellen, redigieren wir laufend die Texte. Dabei werden zum Beispiel Korrekturen vorgenommen, aktuelle Informationen eingearbeitet, Lebensmittellisten ergänzt oder neue Erkenntnisse integriert. In Ihrem Update haben **152** Indikationen solche Ergänzungen erfahren. Besonderen Wert haben wir auf Folgendes gelegt:

- Produkte, die Ihr Kunde bei Ihnen in der Apotheke kaufen kann

- Nährstoffe/Vitalstoffe im Abschnitt „Ernährung“
- Maßnahmen, die der Kunde selbst ergreifen kann

Komplett überarbeitet wurden folgende Indikationen:

Hypertonie, Kuhmilch-Nahrungsmittelallergie, Laktose-Intoleranz, Läuse, Multiple Sklerose und Wurmbefall mit Madenwürmern

Änderungen im Lexikon

Neu aufgenommen wurde ins Lexikon Fenchelhonig. Diverse andere Lexikontexte wurden aktualisiert.

Sonstige Änderungen

Formular für Ihre Qualitätssicherung

Ein aktualisiertes Formular über das Einspielen des Updates zum Ausdrucken, Ausfüllen und Abheften finden Sie unter „ Systemverwaltung - Qualitätssicherung Formular“.

Darüber hinaus erfolgten folgende Änderungen/Erweiterungen:

- Die Programmhilfe wurde ergänzt und überarbeitet.
- Beim Ausdruck von Lexikontexten lassen sich jetzt, wie bisher schon bei den Indikationen, Textbausteine über die üblichen Textmarken hinzufügen.
- Updates brauchen jetzt nur noch auf einem einzigen Netz-Rechner installiert zu werden. Die anderen holen sich das Update selbständig vom Server.
- Es wurden diverse Programmanpassungen an aktuelle Hard- und Softwareumgebungen eingearbeitet, damit Ihr Programm auch bei Umstellungen Ihrer EDV-Anlage einwandfrei weiter läuft.

Hotline-Unterstützung

Allen Beziehern dieses Updates steht natürlich auch wieder die komplette Unterstützung der martens-Hotline zur Verfügung!

Haben Sie Wünsche für die Weiterentwicklung?

Dann nutzen Sie die Möglichkeit, die Weiterentwicklung des Programms aktiv mit zu gestalten und teilen Sie uns Ihre Wünsche und Vorschläge mit. Wir freuen uns über Ihre Anregungen!

Suchen Sie Bedienungshinweise?
Dann schauen Sie doch einmal in die Programmhilfe.
Dort ist alles Wissenswerte zusammengetragen.

Mit freundlichen Grüßen

martens – medizinisch-pharmazeutische software gmbh



Nutzen Sie das Online-Update?

Nein?

Dann wird's aber Zeit! Denn das hat folgende Vorteile für Sie:

- Sie sparen Geld
Denn das online-Update ist wesentlich kostengünstiger. Schließlich brauchen dafür keine CDs mehr erstellt und Päckchen in Handarbeit gepackt und versandt zu werden.
- Sie sparen noch mehr Geld
Denn Sie erhalten - nach diesem CD-Update-Bezug - alle online-Updates bis zum Jahresende gratis!
- Sie sparen Zeit
Sie „drücken“ nur noch auf den „berühmten Knopf“ und alles geht von selbst – ohne dass Sie eine CD einlegen oder Ähnliches. Ruckzuck ist alles von allein fertig. Und das sogar bei Rechnern, die keine online-Verbindung haben, denn sie holen sich alle Updates automatisch vom Server.
- Ihre Daten sind brandaktuell
Denn sobald sich einige Datenänderungen angesammelt haben, stehen Ihnen diese postwendend per online-Update zur Verfügung.
- Ihr Programm ist brandaktuell
Denn sobald ein Service-Pack vorliegt oder eine größere Programmaktualisierung, steht sofort alles für Sie zum Download bereit.

Wie entscheiden Sie? CD-Update oder online-Update?

Natürlich haben Sie die Wahl, ob Sie nach wie vor einmal pro Jahr per CD oder laufend per online-Update aktualisieren möchten.

Wenn Sie am online-Update teilnehmen möchten (was wir empfehlen)...

dann brauchen Sie nur die online-Update-Bestellung aus dem Programm heraus auszudrucken (unter "Systemverwaltung\Update-Einstellungen"), uns ausgefüllt zuzufaxen und schon geht's los!

Installation des Updates

Damit Ihnen (für alle Fälle) nach der Installation der neuen Version auch noch die alte Version mit Ihren Daten zur Verfügung steht, empfehlen wir folgendes Vorgehen:

1. Datensicherung erstellen
2. Update installieren

1. Datensicherung erstellen

Sie finden diese Funktion im Menü unter „Systemverwaltung“ und dort unter „Datensicherung – Sicherung erstellen“. Nähere Hinweise zur Datensicherung finden Sie in der Programmhilfe.

2. Update installieren

Legen Sie die CD-ROM ins CD-ROM-Laufwerk. Die eingelegte CD startet selbsttätig, sofern in Ihrem System die Autostart-Funktion aktiv ist. Andernfalls rufen Sie bitte auf:

[Start]-Button in der Taskleiste
Untermenü: **[Ausführen]**

In der Befehlszeile geben Sie dann ein: **x:setup**
Ersetzen Sie **X**: bitte durch die Kennung Ihres CD-ROM-Laufwerkes!

Klicken Sie dann auf **[OK]**

Das Installationsprogramm startet nun und führt Sie durch die Installation. Es verwendet dabei automatisch das Verzeichnis, in dem Ihre SanaTip[®]-Version steht. Falls das Installationsprogramm das Zielverzeichnis nicht finden kann, erhalten Sie eine Meldung, mit der Sie die automatische Suche starten können:

Automatische Suche

Wenn Sie das Zielverzeichnis kennen, empfiehlt es sich, die automatische Suche abzuschalten (Häkchen durch Anklicken löschen), weil dieser Vorgang insbesondere in großen Netzwerken sehr zeitintensiv sein kann. Geben Sie in diesem Fall das Zielverzeichnis von Hand ein.

Wichtiger Hinweis zur Installation des Updates im Netz!

Bei diesem Update werden neue Programm-Dateien auf dem Rechner installiert. Deshalb ist es erforderlich, dass dieses Update auf jedem Arbeitsplatz installiert wird, der mit SanaTip[®] arbeitet.

Nach dem Einspielen des Updates auf dem ersten Rechner werden bei den folgenden lediglich ein paar Einträge nachgeholt, so dass das Einspielen erheblich rascher erfolgt. Achten Sie darauf, dass Sie als Ziel der Installation immer dasselbe Verzeichnis auf dem Server angeben!


Haben Sie ergänzende Fragen? Wir sind für Sie da:

martens-Hotline

Email: info@martens.de
Internet: www.martens.de
Fax: 0 91 26/27 85 60
Telefon: 0 91 26/27 85 50
Mo-Fr 9.00 bis 13.00 Uhr

Tipps zum Finden von Informationen in der Programmhilfe

Zum Öffnen der Programmhilfe haben Sie zwei Möglichkeiten:

1. über den Button  **Hilfe**
2. über den Hauptmenüpunkt [Hilfe] und im zugehörigen Untermenü [Inhalt].

Sie können dann über folgende Karteikarten in der Hilfe suchen:

1. **Inhalt**
Das Inhaltsverzeichnis sehen Sie als Baumstruktur sofort nach dem Starten der Programmhilfe. Wählen Sie gewünschte Einträge durch Anklicken aus.
2. **Index**
Den Index öffnen Sie durch Klick auf den unteren Karteireiter „Index“.
3. **Suchen**
Geben Sie ein Schlüsselwort ein. Es werden daraufhin entsprechende Fundstellen gelistet.